

Копия верна

УТВЕРЖДАЮ  
Временно исполняющий  
обязанности заведующего  
МАДОУ города Нижневартовска  
ДС № 66 «Забавушка»  
\_\_\_\_\_ С.И. Иванова  
25 июня 2021 г.

ПАСПОРТ ДОСТУПНОСТИ  
объекта социальной инфраструктуры (ОСИ) № 1  
МАДОУ города Нижневартовска ДС № 66 «Забавушка»

1. Общие сведения об объекте

1.1. Наименование (вид) объекта Муниципальное автономное дошкольное образовательное учреждение города Нижневартовска детский сад № 66 «Забавушка»

1.2. Адрес объекта 628617, Ханты-Мансийский автономный округ – Югра, г. Нижневартовск ул. Пермская, д. 11

1.3. Сведения о размещении объекта:

- отдельно стоящее здание производственная деятельность осуществляется на 3 этажах, общая площадь 3406,5 кв.м

- наличие прилегающего земельного участка (да, нет); да, площадь 8999 кв.м

1.4. Год постройки здания 1987 г., последнего капитального ремонта нет данных

1.5. Дата предстоящих плановых ремонтных работ:

текущего 2022 г., капитального 2015 г. – ремонт кровли

Сведения об организации, расположенной на объекте

1.6. Название организации (учреждения):

Муниципальное автономное дошкольное образовательное учреждение города Нижневартовска детский сад № 66 «Забавушка», МАДОУ города Нижневартовска ДС № 66 «Забавушка»

1.7. Юридический адрес организации (учреждения):

628617, Ханты-Мансийский автономный округ – Югра, г. Нижневартовск ул. Пермская, д. 11

1.8. Основание для пользования объектом (оперативное управление, аренда, собственность): оперативное управление

1.9. Форма собственности (государственная, негосударственная): государственная

1.10. Территориальная принадлежность (федеральная, региональная, муниципальная): муниципальная

1.11. Вышестоящая организация:

Департамент образования администрации города Нижневартовска

1.12. Адрес вышестоящей организации, другие координаты:

628615, Ханты-Мансийский автономный округ-Югра, г.Нижневартовск, ул Дзержинского 15, телефон: (3466) 43-75-29, факс (3466) 43-66-20, электронный адрес: do@n-vartovsk.ru

2. Характеристика деятельности организации на объекте

(по обслуживанию населения)

- 2.1. Сфера деятельности (здравоохранение, образование, социальная защита, физическая культура и спорт, культура, связь и информация, транспорт, жилой фонд, потребительский рынок и сфера услуг, другое): образование
- 2.2. Виды оказываемых услуг: образовательные услуги присмотр и уход за детьми
- 2.3. Форма оказания услуг (на объекте, с длительным пребыванием, в т.ч. проживанием, на дому, дистанционно): на объекте
- 2.4. Категории обслуживаемого населения по возрасту: (дети, взрослые трудоспособного возраста, пожилые; все возрастные категории): дети
- 2.5. Категории обслуживаемых инвалидов: инвалиды, передвигающиеся на коляске, инвалиды с нарушениями опорно-двигательного аппарата; нарушениями зрения, нарушениями слуха, нарушениями умственного развития - нет
- 2.6. Плановая мощность: посещаемость (количество обслуживаемых в день) – 320 чел., вместимость – 280 чел., пропускная способность – 560 чел.
- 2.7. Участие в исполнении ИПР инвалида, ребенка-инвалида (да, нет): да

### 3. Состояние доступности объекта

- 3.1. Путь следования к объекту пассажирским транспортом (описать маршрут движения с использованием пассажирского транспорта): АОТ «Нижевартовские электрические сети» по ул. Интернациональная, по направлению к ул. Ханты - Мансийская, маршруты: автобусы - № 12, 13, 21, маршрутное такси - № 13к, 32.  
АОТ «Нижевартовские электрические сети» по ул. Интернациональная, по направлению к ул. Чапаева, маршруты: автобусы - № 12, 13, 21, маршрутное такси - № 13к, 32  
Наличие адаптированного пассажирского транспорта к объекту: имеется  
АОТ «Нижевартовские электрические сети» по ул. Интернациональная, по направлению к ул. Ханты - Мансийская, маршруты: автобусы - № 12, 13, 21  
АОТ «Нижевартовские электрические сети» по ул. Интернациональная, по направлению к ул. Чапаева, маршруты: автобусы - № 12, 13, 21  
(Данные взяты с информационного портала о движении специализированных автобусов, которые оборудованы откидным трапом для заезда инвалидной коляски в салон автобуса, где предусмотрено специальное место для ее крепления (<http://www.patp2-nv.ru/monitoring/>) (<http://www.patp1.ru/map/index.php>)
- 3.2 Путь к объекту от ближайшей остановки пассажирского транспорта:
  - 3.2.1. расстояние до объекта от остановки транспорта:  
АОТ «Нижевартовские электрические сети» по ул. Интернациональная, по направлению к ул. Чапаева, расстояние 200 м.
  - 3.2.2. время движения (пешком):  
АОТ «Нижевартовские электрические сети» по ул. Интернациональная, по направлению к ул. Ханты - Мансийская, время 3 мин.  
АОТ «Нижевартовские электрические сети» по ул. Интернациональная, по направлению к ул. Чапаева, время 2 мин.
  - 3.2.3. наличие выделенного от проезжей части пешеходного пути (да, нет): АОТ «Нижевартовские электрические сети» по ул. Интернациональная, по направлению к ул. Ханты - Мансийская – да, адаптирован частично
  - 3.2.4. Перекрестки (нерегулируемые; регулируемые, со звуковой сигнализацией, таймером): ул. Интернациональная – ул. Пермская – регулируемый, с таймером
  - 3.2.5. Информация на пути следования к объекту (акустическая, тактильная, визуальная):  
АОТ «Нижевартовские электрические сети» по ул. Интернациональная, по направлению к ул. Чапаева – информация отсутствует  
АОТ «Нижевартовские электрические сети» по ул. Интернациональная, по направлению к ул. Ханты – Мансийская – пешеходный переход оснащен светофором со звуковой сигнализацией, таймером, около светофора имеется тактильная плитка
  - 3.2.6. Перепады высоты на пути (да, нет): да

Их обустройство для инвалидов на коляске (да, нет): нет, отсутствует визуальная, контрастная маркировка; высота перепада выше предельной нормы. Пути движения выполнены с применением тротуарных плит, расстояние между которыми превышает нормативные допустимые размеры. Устройство дорожного покрытия нуждается в ремонте.

### 3.3. Организация доступности объекта для инвалидов – форма обслуживания\*

№	Категория инвалидов (вид нарушения)	Вариант организации доступности объекта (формы обслуживания)*
	Все категории инвалидов и МГН	<b>Б</b>
1	<i>в том числе инвалиды:</i>	
2	передвигающиеся на креслах-колясках	<b>ВНД</b>
3	с нарушениями опорно-двигательного аппарата	<b>ВНД</b>
4	с нарушениями зрения	<b>Б</b>
5	с нарушениями слуха	<b>Б</b>
6	с нарушениями умственного развития	<b>Б</b>

\* - указывается один из вариантов: «А», «Б», «ДУ», «ВНД»

### 3.4 Состояние доступности основных структурно-функциональных зон

№	Основные структурно-функциональные зоны	Состояние доступности, в том числе для основных категорий инвалидов**
1	Территория, прилегающая к зданию (участок)	<b>ВНД (К, О, С) ДЧ-И (Г, У)</b>
2	Вход (входы) в здание	<b>ВНД (К), ДЧ-И (О, С, Г, У)</b>
3	Путь (пути) движения внутри здания (в т.ч. пути эвакуации)	<b>ВНД (К, О, С) ДУ (У) ДЧ-И (Г)</b>
4	Зона целевого назначения здания (целевого посещения объекта)	<b>ВНД (К, О, С, Г) ДУ (У)</b>
5	Санитарно-гигиенические помещения	<b>ВНД (К, О, С, Г) ДУ (У)</b>
6	Система информации и связи (на всех зонах)	<b>ДЧ-И (К, О) ДУ (У) ВНД (Г, С)</b>
7	Пути движения к объекту (от остановки транспорта)	-

\*\* Указывается:

ДП-В - доступно полностью всем; ДП-И (К, О, С, Г, У) – доступно полностью избирательно (указать категории инвалидов); ДЧ-В - доступно частично всем; ДЧ-И (К, О, С, Г, У) – доступно частично избирательно (указать категории инвалидов); ДУ - доступно условно, ВНД – временно недоступно

### 3.5. Итоговое заключение о состоянии доступности ОСИ:

**ВНД (Временно недоступно)**

\*Архитектурно-планировочные и организационные решения отсутствуют либо ранее данные не выполнены, требуют дополнительных согласований:

- параметры структурно-планировочных элементов не соответствует нормативным требованиям;
- нет альтернативных форм обслуживания.

В части СФЗ Доступно условно:

Требования нормативных документов в планировании и строительстве не выполнены, технически невозможны: решение об условной доступности принимается при исполнении следующих условий:

- согласование с представителями (ООИ) в качестве приемлемых имеющиеся нарушения некоторых параметров структурно-функциональных элементов;

- при организации помощи инвалиду (другому МГН) со стороны сотрудников учреждения для получения услуги на этом объекте, в том числе при использовании дополнительных индивидуальных технических средств (например, шагающего подъемника, «скаломобиль»);
- при организации иной альтернативной формы обслуживания (на дому, в другом месте пребывания инвалида, дистанционно, в другом учреждении);

В части СФЗ Доступно частично-избирательно:

- соответствие нормативам лишь основных функциональных зон (досягаемости мест целевого назначения) для отдельных категорий инвалидов;
- организованы специально выделенные пути и места обслуживания для отдельных категорий инвалидов, а также специальные участки их обслуживания – по варианту «Б» (СП 59.13330.2016)

#### 4. Управленческое решение

##### 4.1. Рекомендации по адаптации основных структурных элементов объекта

№	Основные структурно-функциональные зоны объекта	Рекомендации по адаптации объекта (вид работы)*
1	Территория, прилегающая к зданию (участок)	Текущий
2	Вход (входы) в здание	Текущий
3	Путь (пути) движения внутри здания (в т.ч. пути эвакуации)	Текущий
4	Зона целевого назначения здания (целевого посещения объекта)	Текущий
5	Санитарно-гигиенические помещения	Технические решения невозможны
6	Система информации на объекте (на всех зонах)	Текущий
7	Пути движения к объекту (от остановки транспорта)	Технические решения невозможны
	Все зоны и участки	-

\*- указывается один из вариантов (видов работ): не нуждается; ремонт (текущий, капитальный); индивидуальное решение с ТСР; технические решения невозможны – организация альтернативной формы обслуживания

##### 4.2. Период проведения работ 2021-2025 гг.

в рамках исполнения: Приложения № 1 к Паспорту доступности объекта социальной инфраструктуры: график проведения работ по адаптации

##### 4.3. Ожидаемый результат (по состоянию доступности) после выполнения работ по адаптации ДЧ-И (Доступно частично избирательно)

Оценка результата исполнения программы, плана (по состоянию доступности): ВНД (Временно недоступно)

##### 4.4. Для принятия решения требуется, не требуется (нужное подчеркнуть):

Согласование: общественные объединения инвалидов (их территориальные подразделения)

##### 4.5. Информация размещения (обновлена) на Карте доступности субъекта Российской Федерации:

Приложение № 2 к Паспорту доступности объекта социальной инфраструктуры: график контрольных проверок (оценка результата исполнения плана по адаптации с размещением (обновлением) информации на картах доступности: [www.zhit-vmeste.ru](http://www.zhit-vmeste.ru), [www.kartadostupnosti.ru](http://www.kartadostupnosti.ru), [www.tismgr.admhmao.ru](http://www.tismgr.admhmao.ru))

#### 5. Особые отметки

Паспорт сформирован на основании:

1. Анкета (информация об объекте) от 25.06.2021 г.
2. Акт обследования объекта от 25.06.2021 г.
3. Решение комиссии: № 1 от 25.06.2021 г.

УТВЕРЖДАЮ  
Временно исполняющий  
обязанности заведующего  
МАДОУ города Нижневартовска  
ДС № 66 «Забавушка»  
С.И. Иванова  
25 июня 2021 г.

Анкета  
(информация об объекте социальной инфраструктуры)  
К паспорту доступности ОСИ № 1

1. Общие сведения об объекте

- 1.1. Наименование (вид) объекта Муниципальное автономное дошкольное образовательное учреждение города Нижневартовска детский сад № 66 «Забавушка»
- 1.2. Адрес объекта 628617, Ханты-Мансийский автономный округ – Югра, г. Нижневартовск ул. Пермская, д. 11
- 1.3. Сведения о размещении объекта:  
- отдельно стоящее здание производственная деятельность осуществляется на 3 этажах, общая площадь 3406,5 кв.м  
- наличие прилегающего земельного участка (да, нет); да, площадь 8999 кв.м
- 1.4. Год постройки здания 1987 г., последнего капитального ремонта нет данных
- 1.5. Дата предстоящих плановых ремонтных работ:  
текущего 2022 г., капитального 2015 г. – ремонт кровли

Сведения об организации, расположенной на объекте

- 1.6. Название организации (учреждения):  
Муниципальное автономное дошкольное образовательное учреждение города Нижневартовска детский сад № 66 «Забавушка», МАДОУ города Нижневартовска ДС № 66 «Забавушка»
- 1.7. Юридический адрес организации (учреждения):  
628617, Ханты-Мансийский автономный округ – Югра, г. Нижневартовск ул. Пермская, д. 11
- 1.8. Основание для пользования объектом (оперативное управление, аренда, собственность): оперативное управление
- 1.9. Форма собственности (государственная, негосударственная): государственная
- 1.10. Территориальная принадлежность (федеральная, региональная, муниципальная): муниципальная
- 1.11. Вышестоящая организация:  
Департамент образования администрации города Нижневартовска
- 1.12. Адрес вышестоящей организации, другие координаты:  
628615, Ханты-Мансийский автономный округ-Югра, г.Нижневартовск, ул Дзержинского 15, телефон: (3466) 43-75-29, факс (3466) 43-66-20, электронный адрес: do@n-vartovsk.ru

2. Характеристика деятельности организации на объекте  
(по обслуживанию населения)

- 2.1. Сфера деятельности (здравоохранение, образование, социальная защита, физическая культура и спорт, культура, связь и информация, транспорт, жилой фонд, потребительский рынок и сфера услуг, другое): образование
- 2.2. Виды оказываемых услуг: образовательные услуги присмотр и уход за детьми

- 2.3. Форма оказания услуг (на объекте, с длительным пребыванием, в т.ч. проживанием, на дому, дистанционно): на объекте
- 2.4. Категории обслуживаемого населения по возрасту: (дети, взрослые трудоспособного возраста, пожилые; все возрастные категории): дети
- 2.5. Категории обслуживаемых инвалидов: инвалиды, передвигающиеся на коляске, инвалиды с нарушениями опорно-двигательного аппарата; нарушениями зрения, нарушениями слуха, нарушениями умственного развития - нет
- 2.6. Плановая мощность: посещаемость (количество обслуживаемых в день) – 320 чел., вместимость – 280 чел., пропускная способность – 560 чел.
- 2.7. Участие в исполнении ИПР инвалида, ребенка-инвалида (да, нет): да

### 3. Состояние доступности объекта

- 3.1. Путь следования к объекту пассажирским транспортом (описать маршрут движения с использованием пассажирского транспорта): АОТ «Нижевартовские электрические сети» по ул. Интернациональная, по направлению к ул. Ханты - Мансийская, маршруты: автобусы - № 12, 13, 21, маршрутное такси - № 13к, 32.  
АОТ «Нижевартовские электрические сети» по ул. Интернациональная, по направлению к ул. Чапаева, маршруты: автобусы - № 12, 13, 21, маршрутное такси - № 13к, 32  
Наличие адаптированного пассажирского транспорта к объекту: имеется  
АОТ «Нижевартовские электрические сети» по ул. Интернациональная, по направлению к ул. Ханты - Мансийская, маршруты: автобусы - № 12, 13, 21  
АОТ «Нижевартовские электрические сети» по ул. Интернациональная, по направлению к ул. Чапаева, маршруты: автобусы - № 12, 13, 21  
(Данные взяты с информационного портала о движении специализированных автобусов, которые оборудованы откидным трапом для заезда инвалидной коляски в салон автобуса, где предусмотрено специальное место для ее крепления (<http://www.patp2-nv.ru/monitoring/>) (<http://www.patp1.ru/map/index.php>))
- 3.2 Путь к объекту от ближайшей остановки пассажирского транспорта:
- 3.2.1. расстояние до объекта от остановки транспорта:  
АОТ «Нижевартовские электрические сети» по ул. Интернациональная, по направлению к ул. Чапаева, расстояние 200 м.
- 3.2.2. время движения (пешком):  
АОТ «Нижевартовские электрические сети» по ул. Интернациональная, по направлению к ул. Ханты - Мансийская, время 3 мин.  
АОТ «Нижевартовские электрические сети» по ул. Интернациональная, по направлению к ул. Чапаева, время 2 мин.
- 3.2.3. наличие выделенного от проезжей части пешеходного пути (да, нет): АОТ «Нижевартовские электрические сети» по ул. Интернациональная, по направлению к ул. Ханты - Мансийская – да, адаптирован частично
- 3.2.4. Перекрестки (нерегулируемые; регулируемые, со звуковой сигнализацией, таймером): ул. Интернациональная – ул. Пермская – регулируемый, с таймером
- 3.2.5. Информация на пути следования к объекту (акустическая, тактильная, визуальная):  
АОТ «Нижевартовские электрические сети» по ул. Интернациональная, по направлению к ул. Чапаева – информация отсутствует  
АОТ «Нижевартовские электрические сети» по ул. Интернациональная, по направлению к ул. Ханты – Мансийская – пешеходный переход оснащен светофором со звуковой сигнализацией, таймером, около светофора имеется тактильная плитка
- 3.2.6. Перепады высоты на пути (да, нет): да  
Их обустройство для инвалидов на коляске (да, нет): нет, отсутствует визуальная, контрастная маркировка; высота перепада выше предельной нормы. Пути движения выполнены с применением тротуарных плит, расстояние между которыми превышает нормативные допустимые размеры. Устройство дорожного покрытия нуждается в ремонте.
- 3.3. Организация доступности объекта для инвалидов – форма обслуживания \*

№	Категория инвалидов (вид нарушения)	Вариант организации доступности объекта (формы обслуживания)*
	Все категории инвалидов и МГН	<b>Б</b>
1	<i>в том числе инвалиды:</i>	
2	передвигающиеся на креслах-колясках	<b>ВНД</b>
3	с нарушениями опорно-двигательного аппарата	<b>ВНД</b>
4	с нарушениями зрения	<b>Б</b>
5	с нарушениями слуха	<b>Б</b>
6	с нарушениями умственного развития	<b>Б</b>

\* - указывается один из вариантов: «А», «Б», «ДУ», «ВНД»

### 3.4 Состояние доступности основных структурно-функциональных зон

№	Основные структурно-функциональные зоны	Состояние доступности, в том числе для основных категорий инвалидов**
1	Территория, прилегающая к зданию (участок)	<b>ВНД (К, О, С)</b> <b>ДЧ-И (Г, У)</b>
2	Вход (входы) в здание	<b>ВНД (К), ДЧ-И (О, С, Г, У)</b>
3	Путь (пути) движения внутри здания (в т.ч. пути эвакуации)	<b>ВНД (К, О, С)</b> <b>ДУ (У)</b> <b>ДЧ-И (Г)</b>
4	Зона целевого назначения здания (целевого посещения объекта)	<b>ВНД (К, О, С, Г)</b> <b>ДУ (У)</b>
5	Санитарно-гигиенические помещения	<b>ВНД (К, О, С, Г)</b> <b>ДУ (У)</b>
6	Система информации и связи (на всех зонах)	<b>ДЧ-И (К, О)</b> <b>ДУ (У)</b> <b>ВНД (Г, С)</b>
7	Пути движения к объекту (от остановки транспорта)	-

\*\* Указывается:

*ДП-В - доступно полностью всем; ДП-И (К, О, С, Г, У) – доступно полностью избирательно (указать категории инвалидов); ДЧ-В - доступно частично всем; ДЧ-И (К, О, С, Г, У) – доступно частично избирательно (указать категории инвалидов); ДУ - доступно условно, ВНД – временно недоступно*

### 3.5. Итоговое заключение о состоянии доступности ОСИ:

**ВНД (Временно недоступно)**

\*Архитектурно-планировочные и организационные решения отсутствуют либо ранее данные не выполнены, требуют дополнительных согласований:

- параметры структурно-планировочных элементов не соответствует нормативным требованиям;
- нет альтернативных форм обслуживания.

В части СФЗ Доступно условно:

Требования нормативных документов в планировании и строительстве не выполнены, технически невозможны: решение об условной доступности принимается при исполнении следующих условий:

- согласование с представителями (ООИ) в качестве приемлемых имеющиеся нарушения некоторых параметров структурно-функциональных элементов;
- при организации помощи инвалиду (другому МГН) со стороны сотрудников учреждения для получения услуги на этом объекте, в том числе при использовании дополнительных индивидуальных технических средств (например, шагающего подъемника, «скаломобиля»);
- при организации иной альтернативной формы обслуживания (на дому, в другом месте пребывания инвалида, дистанционно, в другом учреждении);

В части СФЗ Доступно частично-избирательно:

- соответствие нормативам лишь основных функциональных зон (досягаемости мест целевого назначения) для отдельных категорий инвалидов;
- организованы специально выделенные пути и места обслуживания для отдельных категорий инвалидов, а также специальные участки их обслуживания – по варианту «Б» (СП 59.13330.2016)

#### 4. Управленческое решение

##### 4.1. Рекомендации по адаптации основных структурных элементов объекта

№	Основные структурно-функциональные зоны объекта	Рекомендации по адаптации объекта (вид работы)*
1	Территория, прилегающая к зданию (участок)	Текущий
2	Вход (входы) в здание	Текущий
3	Путь (пути) движения внутри здания (в т.ч. пути эвакуации)	Текущий
4	Зона целевого назначения здания (целевого посещения объекта)	Текущий
5	Санитарно-гигиенические помещения	Технические решения невозможны
6	Система информации на объекте (на всех зонах)	Текущий
7	Пути движения к объекту (от остановки транспорта)	Технические решения невозможны
	Все зоны и участки	-

\*- указывается один из вариантов (видов работ): не нуждается; ремонт (текущий, капитальный); индивидуальное решение с ТСР; технические решения невозможны – организация альтернативной формы обслуживания

##### 4.2. Период проведения работ 2021-2025 гг.

в рамках исполнения: Приложения № 1 к Паспорту доступности объекта социальной инфраструктуры: график проведения работ по адаптации

##### 4.3. Ожидаемый результат (по состоянию доступности) после выполнения работ по адаптации ДЧ-И (Доступно частично избирательно)

Оценка результата исполнения программы, плана (по состоянию доступности): ВНД  
Временно недоступно)

##### 4.4. Для принятия решения требуется, не требуется (нужное подчеркнуть):

Согласование: общественные объединения инвалидов (их территориальные подразделения)

##### 4.5. Информация размещения (обновлена) на Карте доступности субъекта Российской Федерации:

Приложение № 2 к Паспорту доступности объекта социальной инфраструктуры: график контрольных проверок (оценка результата исполнения плана по адаптации с размещением (обновлением) информации на картах доступности: [www.zhit-vmeste.ru](http://www.zhit-vmeste.ru), [www.kartadostupnosti.ru](http://www.kartadostupnosti.ru), [www.tismgr.admhmao.ru](http://www.tismgr.admhmao.ru))

Меньшикова Юлия Степановна, зам. зав. по АХР, тел.: 43-13-83

(подпись, ФИО, должность, координаты для связи уполномоченного представителя объекта)



УТВЕРЖДАЮ  
Временно исполняющий  
обязанности заведующего  
МАДОУ города Нижневартовска  
ДС № 66 «Забавушка»  
\_\_\_\_\_ С.И. Иванова

Акт обследования  
объекта социальной инфраструктуры) к паспорту доступности ОСИ № 1

г. Нижневартовск

25.06.2021 г.

1. Общие сведения об объекте

- 1.1. Наименование (вид) объекта Муниципальное автономное дошкольное образовательное учреждение города Нижневартовска детский сад № 66 «Забавушка»
- 1.2. Адрес объекта 628617, Ханты-Мансийский автономный округ – Югра, г. Нижневартовск ул. Пермская, д. 11
- 1.3. Сведения о размещении объекта:  
- отдельно стоящее здание производственная деятельность осуществляется на 3 этажах, общая площадь 3406,5 кв.м  
- наличие прилегающего земельного участка (да, нет); да, площадь 8999 кв.м
- 1.4. Год постройки здания 1987 г., последнего капитального ремонта нет данных
- 1.5. Дата предстоящих плановых ремонтных работ:  
текущего 2022 г., капитального 2015 г. – ремонт кровли
- Сведения об организации, расположенной на объекте
- 1.6. Название организации (учреждения):  
Муниципальное автономное дошкольное образовательное учреждение города Нижневартовска детский сад № 66 «Забавушка», МАДОУ города Нижневартовска ДС № 66 «Забавушка»
- 1.7. Юридический адрес организации (учреждения):  
628617, Ханты-Мансийский автономный округ – Югра, г. Нижневартовск ул. Пермская, д. 11
- 1.8. Основание для пользования объектом (оперативное управление, аренда, собственность): оперативное управление
- 1.9. Форма собственности (государственная, негосударственная): государственная
- 1.10. Территориальная принадлежность (федеральная, региональная, муниципальная): муниципальная
- 1.11. Вышестоящая организация:  
Департамент образования администрации города Нижневартовска
- 1.12. Адрес вышестоящей организации, другие координаты:  
628615, Ханты-Мансийский автономный округ - Югра, г. Нижневартовск, ул. Дзержинского 15, телефон: (3466) 43-75-29, факс (3466) 43-66-20, электронный адрес: do@n-vartovsk.ru

2. Характеристика деятельности организации на объекте  
(по обслуживанию населения)

- 2.1. Сфера деятельности (здравоохранение, образование, социальная защита, физическая культура и спорт, культура, связь и информация, транспорт, жилой фонд, потребительский рынок и сфера услуг, другое): образование
- 2.2. Виды оказываемых услуг: образовательные услуги присмотр и уход за детьми

- 2.3. Форма оказания услуг (на объекте, с длительным пребыванием, в т.ч. проживанием, на дому, дистанционно): на объекте
- 2.4. Категории обслуживаемого населения по возрасту: (дети, взрослые трудоспособного возраста, пожилые; все возрастные категории): дети
- 2.5. Категории обслуживаемых инвалидов: инвалиды, передвигающиеся на коляске, инвалиды с нарушениями опорно-двигательного аппарата; нарушениями зрения, нарушениями слуха, нарушениями умственного развития - нет
- 2.6. Плановая мощность: посещаемость (количество обслуживаемых в день) – 320 чел., вместимость – 280 чел., пропускная способность – 560 чел.
- 2.7. Участие в исполнении ИПР инвалида, ребенка-инвалида (да, нет): да

### 3. Состояние доступности объекта

- 3.1. Путь следования к объекту пассажирским транспортом (описать маршрут движения с использованием пассажирского транспорта): АОТ «Нижевартовские электрические сети» по ул. Интернациональная, по направлению к ул. Ханты - Мансийская, маршруты: автобусы - № 12, 13, 21, маршрутное такси - № 13к, 32.  
АОТ «Нижевартовские электрические сети» по ул. Интернациональная, по направлению к ул. Чапаева, маршруты: автобусы - № 12, 13, 21, маршрутное такси - № 13к, 32  
Наличие адаптированного пассажирского транспорта к объекту: имеется  
АОТ «Нижевартовские электрические сети» по ул. Интернациональная, по направлению к ул. Ханты - Мансийская, маршруты: автобусы - № 12, 13, 21  
АОТ «Нижевартовские электрические сети» по ул. Интернациональная, по направлению к ул. Чапаева, маршруты: автобусы - № 12, 13, 21  
(Данные взяты с информационного портала о движении специализированных автобусов, которые оборудованы откидным трапом для заезда инвалидной коляски в салон автобуса, где предусмотрено специальное место для ее крепления (<http://www.patp2-nv.ru/monitoring/>) (<http://www.patp1.ru/map/index.php>))
- 3.2 Путь к объекту от ближайшей остановки пассажирского транспорта:
- 3.2.1. расстояние до объекта от остановки транспорта:  
АОТ «Нижевартовские электрические сети» по ул. Интернациональная, по направлению к ул. Чапаева, расстояние 200 м.
- 3.2.2. время движения (пешком):  
АОТ «Нижевартовские электрические сети» по ул. Интернациональная, по направлению к ул. Ханты - Мансийская, время 3 мин.  
АОТ «Нижевартовские электрические сети» по ул. Интернациональная, по направлению к ул. Чапаева, время 2 мин.
- 3.2.3. наличие выделенного от проезжей части пешеходного пути (да, нет): АОТ «Нижевартовские электрические сети» по ул. Интернациональная, по направлению к ул. Ханты - Мансийская – да, адаптирован частично
- 3.2.4. Перекрестки (нерегулируемые; регулируемые, со звуковой сигнализацией, таймером): ул. Интернациональная – ул. Пермская – регулируемый, с таймером
- 3.2.5. Информация на пути следования к объекту (акустическая, тактильная, визуальная):  
АОТ «Нижевартовские электрические сети» по ул. Интернациональная, по направлению к ул. Чапаева – информация отсутствует  
АОТ «Нижевартовские электрические сети» по ул. Интернациональная, по направлению к ул. Ханты – Мансийская – пешеходный переход оснащен светофором со звуковой сигнализацией, таймером, около светофора имеется тактильная плитка
- 3.2.6. Перепады высоты на пути (да, нет): да  
Их обустройство для инвалидов на коляске (да, нет): нет, отсутствует визуальная, контрастная маркировка; высота перепада выше предельной нормы. Пути движения выполнены с применением тротуарных плит, расстояние между которыми превышает нормативные допустимые размеры. Устройство дорожного покрытия нуждается в ремонте.
- 3.3. Организация доступности объекта для инвалидов – форма обслуживания \*

№	Категория инвалидов (вид нарушения)	Вариант организации доступности объекта (формы обслуживания)*
	Все категории инвалидов и МГН	<b>Б</b>
1	<i>в том числе инвалиды:</i>	
2	передвигающиеся на креслах-колясках	<b>ВНД</b>
3	с нарушениями опорно-двигательного аппарата	<b>ВНД</b>
4	с нарушениями зрения	<b>Б</b>
5	с нарушениями слуха	<b>Б</b>
6	с нарушениями умственного развития	<b>Б</b>

\* - указывается один из вариантов: «А», «Б», «ДУ», «ВНД»

### 3.4 Состояние доступности основных структурно-функциональных зон

№	Основные структурно-функциональные зоны	Состояние доступности, в том числе для основных категорий инвалидов**
1	Территория, прилегающая к зданию (участок)	<b>ВНД (К, О, С)</b> <b>ДЧ-И (Г, У)</b>
2	Вход (входы) в здание	<b>ВНД (К), ДЧ-И (О, С, Г, У)</b>
3	Путь (пути) движения внутри здания (в т.ч. пути эвакуации)	<b>ВНД (К, О, С)</b> <b>ДУ (У)</b> <b>ДЧ-И (Г)</b>
4	Зона целевого назначения здания (целевого посещения объекта)	<b>ВНД (К, О, С, Г)</b> <b>ДУ (У)</b>
5	Санитарно-гигиенические помещения	<b>ВНД (К, О, С, Г)</b> <b>ДУ (У)</b>
6	Система информации и связи (на всех зонах)	<b>ДЧ-И (К, О)</b> <b>ДУ (У)</b> <b>ВНД (Г, С)</b>
7	Пути движения к объекту (от остановки транспорта)	-

\*\* Указывается:

*ДП-В - доступно полностью всем; ДП-И (К, О, С, Г, У) – доступно полностью избирательно (указать категории инвалидов); ДЧ-В - доступно частично всем; ДЧ-И (К, О, С, Г, У) – доступно частично избирательно (указать категории инвалидов); ДУ - доступно условно, ВНД – временно недоступно*

### 3.5. Итоговое заключение о состоянии доступности ОСИ: **ВНД (Временно недоступно)**

Для решения вопросов доступности образовательного учреждения в качестве необходимых мер требуется:

- обучить сотрудника ДОУ
- установить парковочное место;
- установить информацию об ОСИ у входа на территорию;
- отремонтировать покрытие пешеходных путей на прилегающей территории;
- пешеходные дорожки перед входом на территорию образовательного учреждения оборудовать бордюрами по краям тротуара, перед тротуаром уменьшить высоту бордюра, на путях эвакуации;
- нанести цветную маркировку вокруг дверей и оборудовать поручнями все пути, предназначенные для детей;
- на входной зоне необходимо нанести цветную маркировку на среднюю ступень, оборудовать поручнями, установить пандус с козырьком;
- необходимо приобрести лестничный подъемник (ступенькоход), который должен быть закреплен приказом руководителя организации за конкретным лицом (в служебные обязанности которого входит ответственность за обеспечение условий доступности объекта для граждан с инвалидностью, эксплуатация ТСР (транспортировка инвалида), его сохранность и поддержание в технически исправном состоянии (своевременная зарядка АКБ, техническое обслуживание, осмотр). Такое лицо, должно проходить инструктаж,

результаты которого фиксируются в журнале по ТБ, подразумевается, что соблюдение правил техники безопасности при эксплуатации такого ТРС первостепенны;

- нанести тактильную информацию о уровне этажа на перила лестниц;
- в туалете необходимо установить поручни;
- в тамбуре необходимо нанести цветную маркировку на каждую ступень и сделать поручни;
- на всех лестницах наружный поручень сделать на 30см выходящий за лестницу;
- на входной двери должно быть усилие не больше 50Нм;
- для инвалидов по слуху необходимо установить световые пожарный оповещатели.

\*Архитектурно-планировочные и организационные решения отсутствуют либо ранее данные не выполнены, требуют дополнительных согласований:

- параметры структурно-планировочных элементов не соответствует нормативным требованиям;
- нет альтернативных форм обслуживания.

В части СФЗ Доступно условно:

Требования нормативных документов в планировании и строительстве не выполнены, технически невозможны: решение об условной доступности принимается при исполнении следующих условий:

- согласование с представителями (ООИ) в качестве приемлемых имеющиеся нарушения некоторых параметров структурно-функциональных элементов;
- при организации помощи инвалиду (другому МГН) со стороны сотрудников учреждения для получения услуги на этом объекте, в том числе при использовании дополнительных индивидуальных технических средств (например, шагающего подъемника, «скаломобиля»);
- при организации иной альтернативной формы обслуживания (на дому, в другом месте пребывания инвалида, дистанционно, в другом учреждении);

В части СФЗ Доступно частично-избирательно:

- соответствие нормативам лишь основных функциональных зон (досягаемости мест целевого назначения) для отдельных категорий инвалидов;
- организованы специально выделенные пути и места обслуживания для отдельных категорий инвалидов, а также специальные участки их обслуживания – по варианту «Б» (СП 59.13330.2016)

#### 4. Управленческое решение

##### 4.1. Рекомендации по адаптации основных структурных элементов объекта

№	Основные структурно-функциональные зоны объекта	Рекомендации по адаптации объекта (вид работы)*
1	Территория, прилегающая к зданию (участок)	Текущий
2	Вход (входы) в здание	Текущий
3	Путь (пути) движения внутри здания (в т.ч. пути эвакуации)	Текущий
4	Зона целевого назначения здания (целевого посещения объекта)	Текущий
5	Санитарно-гигиенические помещения	Технические решения невозможны
6	Система информации на объекте (на всех зонах)	Текущий
7	Пути движения к объекту (от остановки транспорта)	Технические решения невозможны
	Все зоны и участки	-

\*- указывается один из вариантов (видов работ): не нуждается; ремонт (текущий, капитальный); индивидуальное решение с ТСП; технические решения невозможны – организация альтернативной формы обслуживания

##### 4.2. Период проведения работ 2021-2025 гг.

в рамках исполнения: Приложения № 1 к Паспорту доступности объекта в приоритетных сферах жизнедеятельности инвалидов и других маломобильных групп населения: график проведения работ по адаптации

4.3. Ожидаемый результат (по состоянию доступности) после выполнения работ по адаптации ДЧ-И (Доступно частично избирательно)

Оценка результата исполнения программы, плана (по состоянию доступности): ВНД  
Временно недоступно)

4.4. Для принятия решения требуется, не требуется (*нужное подчеркнуть*):

Согласование: общественные объединения инвалидов (их территориальные подразделения)

4.5. Информация размещения (обновлена) на Карте доступности субъекта Российской Федерации:

Приложение № 2 к Паспорту доступности объекта в приоритетных сферах жизнедеятельности инвалидов и других маломобильных групп населения: график контрольных проверок (оценка результата исполнения плана по адаптации с размещением (обновлением) информации на картах доступности: [www.zhit-vmeste.ru](http://www.zhit-vmeste.ru), [www.kartadostupnosti.ru](http://www.kartadostupnosti.ru), [www.tismgr.adhmao.ru](http://www.tismgr.adhmao.ru))

## 5. Особые отметки

Приложения:

Результаты обследования:

- |  |         |
|--|---------|
| 1. Территория, прилегающая к объекту       | на 3 л. |
| 2. Вход (входа) в здание                   | на 3 л. |
| 3. Пути движения в здании                  | на 8 л. |
| 4. Зоны целевого назначения объекта        | на 3 л. |
| 5. Санитарно-гигиенические помещения       | на 5 л. |
| 6. Системы информации (и связи) на объекте | на 2 л. |
| 7. Результаты фотофиксации                 | на 7 л. |

Руководитель рабочей группы:

Временно исполняющий  
обязанности заведующего

МАДОУ г. Нижневартовска ДС № 66 «Забавушка» \_\_\_\_\_ / Иванова С.И. /

Заместитель заведующего по  
административно-хозяйственной работе

МАДОУ г. Нижневартовска ДС № 66 «Забавушка» \_\_\_\_\_ / Меньшикова Ю.С./

Заместитель заведующего по безопасности

МАДОУ г. Нижневартовска ДС № 66 «Забавушка» \_\_\_\_\_ / Тарасова О.А./

Старший воспитатель

МАДОУ г. Нижневартовска ДС № 66 «Забавушка» \_\_\_\_\_ / Синякова И.В./

Специалист по доступной среде

\_\_\_\_\_ /Кузнецова В.А./

Специалист по доступной среде

\_\_\_\_\_ /Ершов Д.В./

I Результаты обследования:

1. Территории, прилегающей к зданию (участка), наименование объекта, адрес:  
Муниципальное автономное дошкольное образовательное учреждение города Нижневартовска детский сад № 66 «Забавушка», 628617, Ханты-Мансийский автономный округ – Югра, г. Нижневартовск ул. Пермская, д. 11

№ п/п	Наименование функционально-планировочного элемента	Наличие элемента			Выявленные нарушения и замечания		Работы по адаптации объектов	
		есть/нет	№ на плане	№ фото	Содержание	Значимо для инвалида (категория)	Содержание	Виды работ
1.1	Вход (входы) на территорию	есть	-	1-3	Нарушение действующих норм СП 59.13330.2016 п. 5.1.10	С	Привести в соответствие с действующими нормами, регламентирующими данное требование (СП 59.13330.2016)	- Требуется контрастная маркировка входной калитки (яркая, контрастная покраска опорных столбов калитки и нанесение контрастной, поперечной полосы на полотне калитки, на высоте не ниже 1,2 м, не выше 1,5 м); - обустроить перед входом тактильно-контрастные указатели, не создающие вибрацию при движении по нему, их поверхность должна обеспечивать продольный коэффициент сцепления 0,6-0,75 кН/кН, в условия сырой погоды и отрицательных температур выполнять функцию предупреждения на покрытии пешеходных путей. Их следует размещать на

								<p>расстоянии 0,8-0,9 м до препятствия (доступного входа, начала опасного участка и т.п.). Глубине предупреждающего указателя должна быть в пределах 0,5-0,6 м входить в общее нормируемое расстояние до препятствия. Указатель должен заканчиваться до препятствия на расстоянии 0,3 м. Указатели должны иметь высоту рифов 5 мм.</p> <ul style="list-style-type: none"> <li>- нанести акустическую, тактильную, визуальную маркировка;</li> <li>- уменьшить высоту перепада, т.к. выше предельной нормы.</li> <li>- пути движения выполнены с применением тротуарных плит, расстояние между которыми превышает нормативные допустимые размеры.</li> </ul>
1.2	Путь (пути) движения на территории	есть		4-9	Нарушение действующих норм СП 59.13330.2016	К, О, С	Привести в соответствие с действующими нормами, регламентирующими данное требование (СП 59.13330.2016)	<ul style="list-style-type: none"> <li>- Нанести контрастную маркировку путей движения на территории объекта, а именно, контрастная маркировка ограждения (забора), бордюрных камней методом окрашивания;</li> <li>- запланировать проведение ремонтных работ покрытий пешеходных дорожек вымощенных плиткой с асфальтным покрытие</li> </ul>
1.3	Лестница (наружная)	нет	-	-	-	-	-	-

1.4	Пандус (наружный)	нет	-	-	-	-	-	-
1.5	Автостоянка и парковка	нет	-	-	-	-	-	-
Общие требования к зоне		нет	-	10-12	Нарушение действующих норм СП 59.13330.2016	К, О, С	Привести в соответствие с действующими нормами, регламентирующими данное требование (СП 59.13330.2016): - нанести визуальную, контрастную маркировку; - привести в норму высоты перепадов тротуаров и иных путей движения к объекту; - бетонное покрытие привести в соответствие с требованиями. Проектирование пешеходных дорожек.	Определить круг собственников территорий, на которых расположены пути движения от ближайшей АОТ. Сообщить собственникам территории о необходимости привести подконтрольные к ним участки в соответствие с требованиями СП и ГОСТ

II Заключение по зоне:

Наименование структурно- функциональной зоны	Состояние доступности* (к пункту 3.4 Акта обследования ОСИ)	Приложение		Рекомендации по адаптации (вид работы)** к пункту 4.1 Акта обследования ОСИ
		№ на плане	№ фото	
Территории, прилегающей к зданию (участка)	ВНД (К, О, С) ДЧ-И (Г, У)	-	1-12	Текущий ремонт



*\* указывается: ДП-В - доступно полностью всем; ДП-И (К, О, С, Г, У) – доступно полностью избирательно (указать категории инвалидов); ДЧ-В - доступно частично всем; ДЧ-И (К, О, С, Г, У) – доступно частично избирательно (указать категории инвалидов); ДУ - доступно условно, ВНД - недоступно*  
*\*\*указывается один из вариантов: не нуждается; ремонт (текущий, капитальный); индивидуальное решение с ТСР; технические решения невозможны – организация альтернативной формы обслуживания*

Комментарий к заключению: \_\_\_\_\_

I Результаты обследования:

2. Входа (входов) в здание (наименование объекта, адрес):

Муниципальное автономное дошкольное образовательное учреждение города Нижневартовска детский сад № 66 «Забавушка» , 628617, Ханты-Мансийский автономный округ – Югра, г. Нижневартовск ул. Пермская, д. 11

№ п/п	Наименование функционально-планировочного элемента	Наличие элемента			Выявленные нарушения и замечания		Работы по адаптации объектов	
		есть/ нет	№ на плане	№ фото	Содержание	Значимо для инвалида (категория)	Содержание	Виды работ
2.1	Лестница (наружная)	есть	-	13-15	Нарушение действующих норм СП 59.13330.2016	К, С, О	Привести в соответствие с действующими нормами, регламентирующими данное требование (СП 59.13330.2016)	- В доступных входах в здание (сооружение) следует свести к минимуму разность отметок тротуара и тамбура, а именно обеспечить наличие пандуса (съезда) с выделенной горизонтальной площадкой в соответствии с требованиями п. 5.1.15, п. 6.1.2 СП 59.13330.2016 - Установка перил - перила необходимо снабдить ригелем, размещенным на высоте не менее 0,05 м. от уровня ступени для

								выполнения функции «тростеотбойника»
2.2	Пандус (наружный)	нет	-	-	-	-	-	-
2.3	Входная площадка (перед дверью)	есть	-	16-18	Нарушение действующих норм СП 59.13330.2016 не выявлено	К, С, Г, О, У	-	-
2.4	Дверь (входная)	есть	-	19-21	Нарушение действующих норм СП 59.13330.2016	К, С, Г, О, У	-	Усилие открывания двер и не должно превышать 50 Нм
2.5	Тамбур	есть	-	22-24	Нарушение действующих норм СП 59.13330.2016	К	Привести в соответствие с действующими нормами, регламентирующими данное требование (СП 59.13330.2016)	<ul style="list-style-type: none"> <li>- Ковровое покрытие на путях движения должно быть плотно закреплены, особенно на стыках полотен и по границе разнородных покрытий.</li> <li>- Обеспечить высоту порога с сохранением притвора дверного полотна, как компенсирующее мероприятие допустимо использование перекатного порога пандус.</li> <li>- Установить пандус откидной или пространственной конструкции, определив конструктивные особенности и исполнение исходя из условий затесненности, особенностей застройки,</li> </ul>

								пролегания коммуникаций и т.д.). - Предусмотреть возможность установки пандуса/подъемной платформы или иного средства для обеспечения доступа людей с инвалидностью категории «К»
	Общие требования к зоне	нет	-	-	-	-	-	-

II Заключение по зоне:

Наименование структурно-функциональной зоны	Состояние доступности* (к пункту 3.4 Акта обследования ОСИ)	Приложение		Рекомендации по адаптации (вид работы)** к пункту 4.1 Акта обследования ОСИ
		№ на плане	№ фото	
Вход (входы) в здание	ВНД (К) ДЧ-И (Г, О, С, У)	-	13-24	Текущий ремонт

\* указывается: ДП-В - доступно полностью всем; ДП-И (К, О, С, Г, У) – доступно полностью избирательно (указать категории инвалидов); ДЧ-В - доступно частично всем; ДЧ-И (К, О, С, Г, У) – доступно частично избирательно (указать категории инвалидов); ДУ - доступно условно, ВНД - недоступно

\*\*указывается один из вариантов: не нуждается; ремонт (текущий, капитальный); индивидуальное решение с ТСР; технические решения невозможны – организация альтернативной формы обслуживания

Комментарий к заключению: \_\_\_\_\_

I Результаты обследования:

3. Пути (путей) движения внутри здания (в т.ч. путей эвакуации) (наименование объекта, адрес):

Муниципальное автономное дошкольное образовательное учреждение города Нижневартовска детский сад № 66 «Забавушка» , 628617, Ханты-Мансийский автономный округ – Югра, г. Нижневартовск ул. Пермская, д. 11

№ п/п	Наименование функционально-планировочного элемента	Наличие элемента			Выявленные нарушения и замечания		Работы по адаптации объектов	
		есть/ нет	№ на плане	№ фото	Содержание	Значимо для инвалида (категория)	Содержание	Виды работ
3.1	Коридор (вестибюль, зона ожидания, галерея, балкон)	есть	-	25-30	Нарушение действующих норм СП 59.13330.2016	К, О, С, Г, У	Привести в соответствие с действующими нормами, регламентирующими данное требование (СП 59.13330.2016)	- Размещение адаптивной системы оповещения в качестве специальной системы звонков доступных для всех категорий инвалидов, с трансляцией визуально-акустических сообщений, интеграцией с системами безопасности на объекте; - Установка мнемосхемы внутреннего

								<p>расположения помещений (на уровне 1-го этажа) с указанием направления движения к основным структурно-функциональным зонам (групповые помещения, пути эвакуации, пути движения). Расположением в пределах 2-4м., с правой стороны по ходу движения, относительно входа (СП 59.13330.2016); - Рекомендуем: дополнительно снабдить помещение холла интерактивным информационным терминалом для размещения информации о правилах получения услуг, режим получения и иной необходимой информации; - По ширине путей движения - технические</p>
--	--	--	--	--	--	--	--	--

								решения невозможны.
3.2	Лестница (внутри здания)	есть	-	31-36	Нарушение действующих норм СП 59.13330.2016	С, О	Привести в соответствие с действующими нормами, регламентирующими данное требование (СП 59.13330.2016)	-Требуется реконструкция ограждения маршевых лестниц, расположенной между этажами здания, с установкой одноуровневых поручней (высота 0,9 м) снабженных нетравмирующим завершением, с удлинением в пределах не меньше 0,3 м., относительно марша лестницы; - Необходимо обустройство противоскользящей полосы на проступнях ступеней всего лестничного марша. Краевые ступени лестничного марша обустроить одной или несколькими противоскользящим и полосами,

								<p>контрастными с поверхностью ступени (желтого цвета), имеющую общую ширину в пределах 0,08-0,1 м. Расстояние между контрастной полосой и краем ступени – от 0,03 до 0,04 м. Промежуточные ступени допускается обустроить одной противоскользящей полосой, шириной до 0,03 м. Цвет полосы применяется как контрастный так и нейтральный, либо в тон поверхности ступени.</p> <p>Дополнительно:</p> <ul style="list-style-type: none"><li>- перила каждого лестничного марша обеспечить тактильными указателями продолжительности и пути, расположенными по схеме I, II, III (где I - начало пути, II – середина пути, III -</li></ul>
--	--	--	--	--	--	--	--	--



								окончание пути. Тактильные символы I и III наносятся не менее чем за 0,3 м. до окончания пределов высот).
3.3	Пандус (внутри здания)	нет	-	-	-	-	-	-
3.4	Лифт пассажирский (или подъемник)	нет	-	-	-	-	-	-
3.5	Дверь	есть	-	37-39	Нарушение действующих норм СП 59.13330.2016	С, К, О	Привести в соответствие с действующими нормами, регламентирующими данное требование (СП 59.13330.2016)	- Обеспечить специальные устройства (пандус перекатной/пороговой) либо замену дверей с учетом требований СП 59.13330.2016 - Нанести контрастную маркировку дверного проема, либо лентой, либо методом окрашивания не менее 50 мм шириной по периметру проема; - Нанести контрастную маркировку ручек входной двери.

3.6	Пути эвакуации (в т.ч. зоны безопасности)	есть	-	40-42	Нарушение действующих норм СП 59.13330.2016	К, О, С, Г, У	Привести в соответствие с действующими нормами, регламентирующими данное требование (СП 59.13330.2016)	<ul style="list-style-type: none"> <li>- Оборудовать эвакуационные выходы с учетом перепадов высоты, переносными пандусами для обеспечения своевременной эвакуации пациентов в случае возникновения ЧС;</li> <li>- Размещение тактильной таблички с нанесением пиктограммы «эвакуационный выход» размером не менее 200x200 мм;</li> <li>- Размещение тактильной таблички с нанесением пиктограммы «направление движения» размером не менее 150x150 мм с размещением на путях движения по направлению к эвакуационным выходам. Обеспечить на объекте, в рамках исполнения</li> </ul>
-----	--	------	---	-------	---	---------------	--	---

								<p>требований ГОСТ 12.1.004-91, ГОСТ Р 12.2.143-2009, а именно: наличие фотолюминисцентной эвакуационной системы с размещением на путях движения и эвакуации посетителей, включая людей с инвалидностью и СНГ.          Обеспечить расчетное количество эвакуационных кресел (ЭЛКС Самоспас)          Обеспечить установку световых пожарных оповещателей</p>
	Общие требования к зоне	есть	-	-	Нарушение действующих норм СП 59.13330.2016 не выявлено	К, О, С, Г, У	-	-

II Заключение по зоне:

Наименование структурно-функциональной зоны	Состояние доступности* (к пункту 3.4 Акта обследования ОСИ)	Приложение		Рекомендации по адаптации (вид работы)** к пункту 4.1 Акта обследования
		№ на плане	№ фото	

				ОСИ
Пути движения внутри здания (в т.ч. пути эвакуации)	ДЧ-И (Г) ДУ (У) ВНД (К, О, С)	-	25-42	Текущий ремонт

\* указывается: ДП-В - доступно полностью всем; ДП-И (К, О, С, Г, У) – доступно полностью избирательно (указать категории инвалидов); ДЧ-В - доступно частично всем; ДЧ-И (К, О, С, Г, У) – доступно частично избирательно (указать категории инвалидов); ДУ - доступно условно, ВНД - недоступно

\*\* указывается один из вариантов: не нуждается; ремонт (текущий, капитальный); индивидуальное решение с ТСР; технические решения невозможны – организация альтернативной формы обслуживания

Комментарий к заключению: \_\_\_\_\_

I Результаты обследования:

4. Зоны целевого назначения здания (целевого посещения объекта) (наименование объекта, адрес):

Муниципальное автономное дошкольное образовательное учреждение города Нижневартовска детский сад № 66 «Забавушка» , 628617, Ханты-Мансийский автономный округ – Югра, г. Нижневартовск ул. Пермская, д. 11

№ п/п	Наименование функционально-планировочного элемента	Наличие элемента			Выявленные нарушения и замечания		Работы по адаптации объектов	
		есть/нет	№ на плане	№ фото	Содержание	Значимо для инвалида (категория)	Содержание	Виды работ
4.1	Кабинетная форма обслуживания	есть	-	43-45	Отсутствует специализированное оборудование для обеспечения доступа к услуге, людей с инвалидностью категорий С, Г	С, Г	Обеспечить наличие специализированного оборудования для обеспечения доступа к услуге, людей с инвалидностью категорий С, Г	- Обеспечить наличие увеличительной аппаратуры (видеоувеличитель либо линза Френеля и т.д.), переносных индукционных петель для обеспечения доступа к информации для пациентов, имеющих инвалидность по зрению и слуху
4.2	Зальная форма обслуживания	есть	-	46-48	Нарушение действующих норм СП 59.13330.2016	-	Привести в соответствие с действующими нормами, регламентирующими данное требование (СП 59.13330.2016)	- Ширина прохода не менее 1,1 м для обеспечения свободного огибания при проезде кресла-коляски - Обеспечить расстановку стульев (требуется использование специализированной мебели, вспомогательного оборудования и инвентаря)

								- Оборудование должно обеспечивать беспрепятственное движение инвалидов
4.3	Прилабочная форма обслуживания	нет	-	-	-	-	-	-
4.4	Форма обслуживания с перемещением по маршруту	нет	-	-	-	-	-	-
4.5	Кабина индивидуальног о обслуживания	нет	-	-	-	-	-	-
	Общие требования к зоне	есть	-	-	Нарушение действующих норм СП 59.13330.2016	К, О, С, Г, У	Привести в соответствие с действующими нормами, регламентирующими данное требование (СП 59.13330.2016)	- Обеспечить расстановку стульев (требуется использование специализированной мебели, вспомогательного оборудования (увеличители, линзы Френеля и д.р.) и инвентаря - Оборудование должно обеспечивать беспрепятственное движение инвалидов - Ширина прохода не менее 1,1 м для обеспечения свободного огибания при проезде кресла-коляски

II Заключение по зоне:

Наименование структурно-функциональной зоны	Состояние доступности* (к пункту 3.4 Акта обследования ОСИ)	Приложение		Рекомендации по адаптации (вид работы)** к пункту 4.1 Акта обследования ОСИ
		№ на плане	№ фото	
Зоны целевого назначения здания (целевого посещения объекта)	ВНД (К, О, С, Г) ДУ (У)	-	43-48	Текущий ремонт

\* указывается: ДП-В - доступно полностью всем; ДП-И (К, О, С, Г, У) – доступно полностью избирательно (указать категории инвалидов); ДЧ-В - доступно частично всем; ДЧ-И (К, О, С, Г, У) – доступно частично избирательно (указать категории инвалидов); ДУ - доступно условно, ВНД - недоступно

\*\*указывается один из вариантов: не нуждается; ремонт (текущий, капитальный); индивидуальное решение с ТСР; технические решения невозможны – организация альтернативной формы обслуживания

Комментарий к заключению: \_\_\_\_\_

I Результаты обследования:

5. Санитарно-гигиенических помещений (наименование объекта, адрес):

Муниципальное автономное дошкольное образовательное учреждение города Нижневартовска детский сад № 66 «Забавушка» , 628617, Ханты-Мансийский автономный округ – Югра, г. Нижневартовск ул. Пермская, д. 11

№ п/п	Наименование функционально-планировочного элемента	Наличие элемента			Выявленные нарушения и замечания		Работы по адаптации объектов	
		есть/нет	№ на плане	№ фото	Содержание	Значимо для инвалида (категория)	Содержание	Виды работ
5.1	Туалетная комната	есть	-	49-54	Нарушение действующих норм СП 59.13330.2016	К, О, С, Г, У	Привести в соответствие с действующими нормами, регламентирующими данное требование (СП 59.13330.2016) – обеспечить наличие дополнительного, вспомогательного оборудования, необходимого для самостоятельного использования кабины уборной людьми с различными нозологиями инвалидности	- обеспечить наличие стационарных, откидных опорных поручней для организации туалетной комнаты общего пользования для нужд людей с инвалидностью категорий: К, О, С (поручни размещаются по обеим сторонам унитаза. Уточнение: один поручень откидной, один стационарный со стороны откидного поручня на расстоянии 0,8 м (пространство для инвалида колясочника) в целях организации зоны пересаживания устанавливается дополнительный опорный



							<p>стационарный поручень (с креплением в стену либо пол на высоте 0,75-0,8 м от уровня пола.</p> <p>- Раковину в санитарной комнате необходимо заменить на специализированную с монтажом поручня. При монтаже раковины и поручня принять во внимание следующие параметры:</p> <p>- организация пространства для ног (под раковиной) ширина не менее 0,7 м, глубина не менее 0,5 м, высота не менее 0,8 м (не допускается использование декоративных элементов, закрывающих систему слива раковины, иных препятствий).</p> <p>Дополнительно предусмотреть установку крючков для одежды, держателей для трости и костылей, специализированных локтевых смесителей, автоматических сушилок для рук.</p> <p>В специализированной кабине предусмотреть свободное пространство диаметром 1,4 м., необходимого для</p>
--	--	--	--	--	--	--	---

								<p>маневрирования кресла – коляски;</p> <ul style="list-style-type: none"><li>- разместить кнопку вызова помощника (в составе системы вызова помощника) с расположением в зоне унитаза на высоте 0,8 м от уровня пола с установкой в кабине санузла в зоне прямой досягаемости. Кнопка системы вызова помощника должны быть выполнены из материалов, обеспечивающих влагозащищенность в антивандальном корпусе, снабжены шнурком с четко определяемой зоной нажатия в диаметре не менее 60 мм.</li><li>- Разместить мнемосхему санузла возле входа в помещение со стороны открывания двери (расположение ручки двери) на высоте 1,2-1,6 метра с указанием расположения объектов внутри помещения;</li><li>- размещение тактильной таблички с нанесением пиктограммы доступной универсальной кабины размером не менее 150x150 мм;</li><li>- размещение тактильной</li></ul>
--	--	--	--	--	--	--	--	--

								<p>таблички с нанесением пиктограммы «вызов помощи» размером не менее 150х150 мм;</p> <p>- размещение тактильной таблички с нанесением пиктограммы «выход» размером не менее 150х150 мм;</p> <p>- размещение тактильной таблички с нанесением пиктограммы «направление движения» размером не менее 150х150 мм;</p> <p>- нанесение контрастной маркировки дверного проема, либо лентой, либо методом окрашивания не менее 50 мм шириной по периметру проема;</p> <p>- контрастная маркировка ручек входной двери санузла.</p> <p>Для детализации размещения вышеуказанного оборудования требуется разработка проекта (в составе ПСД)</p>
5.2	Душевая/ ванная комната	есть	-	55-57	В душевой бассейна отсутствует индивидуальное (самостоятельно) обслуживание в связи со спецификой	К, О, С, Г, У	Специальных работ не требуется	-

					оказываемых услуг на объекте			
5.3	Бытовая комната (гардеробная)	нет	-	-	-	-	-	-
	Общие требования к зоне	нет	-	-	-	-	-	-

II Заключение по зоне:

Наименование структурно- функциональной зоны	Состояние доступности* (к пункту 3.4 Акта обследования ОСИ)	Приложение		Рекомендации по адаптации (вид работы)** к пункту 4.1 Акта обследования ОСИ
		№ на плане	№ фото	
Санитарно- гигиенические помещения	ВНД (К, О, Г, С) ДУ (У)	-	49-57	Технические решения невозможны

\* указывается: ДП-В - доступно полностью всем; ДП-И (К, О, С, Г, У) – доступно полностью избирательно (указать категории инвалидов); ДЧ-В - доступно частично всем; ДЧ-И (К, О, С, Г, У) – доступно частично избирательно (указать категории инвалидов); ДУ - доступно условно, ВНД - недоступно

\*\*указывается один из вариантов: не нуждается; ремонт (текущий, капитальный); индивидуальное решение с ТСР; технические решения невозможны – организация альтернативной формы обслуживания

Комментарий к заключению: \_\_\_\_\_

I Результаты обследования:

6. Системы информации на объекте (наименование объекта, адрес):

Муниципальное автономное дошкольное образовательное учреждение города Нижневартовска детский сад № 66 «Забавушка», 628617, Ханты-Мансийский автономный округ – Югра, г. Нижневартовск ул. Пермская, д. 11

№ п/п	Наименование функционально-планировочного элемента	Наличие элемента			Выявленные нарушения и замечания		Работы по адаптации объектов	
		есть/ нет	№ на плане	№ фото	Содержание	Значимо для инвалида (категория)	Содержание	Виды работ
6.1	Визуальные средства	есть	-	-	Нарушение действующих норм СП 59.13330.2016	К, О, Г, У	Привести в соответствие с действующими нормами, регламентирующими данное требование (СП 59.13330.2016)	Обеспечить наличие в составе системы навигации на объекте (контрастная маркировка дверей, ручек, информационные таблички и т.д.), фотолюминесцентной эвакуационной системы с размещением на путях движения и эвакуации посетителей, включая людей с инвалидностью и МГН
6.2	Акустические средства	есть	-	-	Нарушение действующих норм СП 59.13330.2016	К, О, С, У	Привести в соответствие с действующими нормами, регламентирующими данное требование	- Обеспечить наличие вспомогательных устройств для безбарьерного общения с людьми с инвалидностью

							(СП 59.13330.2016)	категории «Г»
6.3	Тактильные средства	есть	-	-	Нарушение действующих норм СП 59.13330.2016	С	Привести в соответствие с действующими нормами, регламентирующими данное требование (СП 59.13330.2016)	Обеспечить наличие в составе системы навигации на объекте (тактильные мнемосхемы, информационно-тактильные таблички и т.д.)
	Общие требования к зоне	нет	-	-	-	-	-	Организовать обучение сотрудников по оказанию помощи инвалидам и другим маломобильным группам населения на объекте

**II Заключение по зоне:**

Наименование структурно-функциональной зоны	Состояние доступности* (к пункту 3.4 Акта обследования ОСИ)	Приложение		Рекомендации по адаптации (вид работы)** к пункту 4.1 Акта обследования ОСИ
		№ на плане	№ фото	
Системы информации на объекте	ДУ (У) ДЧ-И (К, О) ВНД (Г, С)	-	-	Текущий ремонт

\* указывается: ДП-В - доступно полностью всем; ДП-И (К, О, С, Г, У) – доступно полностью избирательно (указать категории инвалидов); ДЧ-В - доступно частично всем; ДЧ-И (К, О, С, Г, У) – доступно частично избирательно (указать категории инвалидов); ДУ - доступно условно, ВНД - недоступно

\*\*указывается один из вариантов: не нуждается; ремонт (текущий, капитальный); индивидуальное решение с ТСР; технические решения невозможны – организация альтернативной формы обслуживания

Комментарий к заключению: \_\_\_\_\_



Результаты фотофиксации

Фото 1



Фото 2



Фото 3



Фото 4



Фото 5



Фото 6



Фото 7



Фото 8



Фото 9





Фото 10



Фото 11



Фото 12

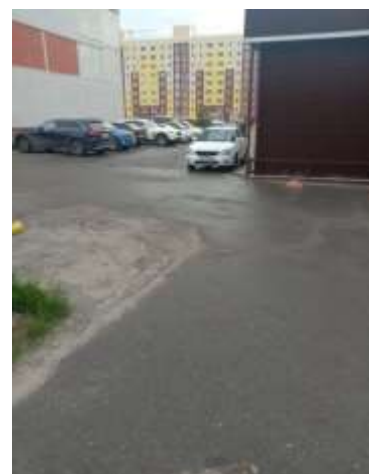


Фото 13



Фото 14



Фото 15



Фото 16



Фото 17



Фото 18



Φοτο 19



Φοτο 20



Φοτο 21



Φοτο 22



Φοτο 23



Φοτο 24



Φοτο 25



Φοτο 26



Φοτο 27



Φοτο 28



Φοτο 29



Φοτο 30



Φοτο 31



Φοτο 32



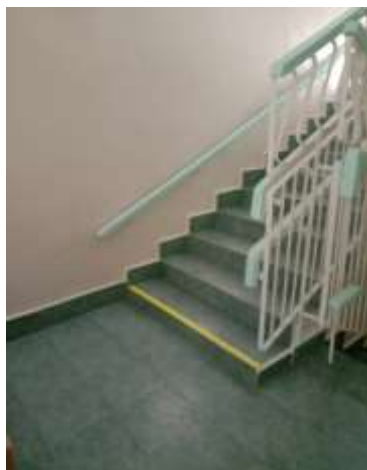
Φοτο 33



Φοτο 34



Φοτο 35



Φοτο 36



Фото 37



Фото 38



Фото 39



Фото 40



Фото 41



Фото 42



Фото 43



Фото 44



Фото 45



Φοτο 46



Φοτο 47



Φοτο 48



Φοτο 49



Φοτο 50



Φοτο 51



Φοτο 52



Φοτο 53



Φοτο 54



Фото 55



Фото 56



Фото 57



УТВЕРЖДАЮ  
 Временно исполняющий  
 обязанности заведующего  
 МАДОУ города Нижневартовска  
 ДС № 66 «Забавушка»  
 \_\_\_\_\_ С.И. Иванова

График проведения работ по адаптации  
 МАДОУ города Нижневартовска ДС № 66 «Забавушка»

Год	Квартал	Управленческое решение (план работ по адаптации)		Примечание
		Перечень мероприятий (таблицы 4.1, 4.2, 4.3, 4.4)	Пункт перечня (кратко)	
2022	I	Организовать обучение сотрудников по оказанию помощи инвалидам и другим маломобильным группам населения на объекте	п. 6	При наличии финансирования
2022	III	Обустройство противоскользящей полосой ступени всего лестничного марша.	пп. 3.2	При наличии финансирования
2023	IV	- Нанести контрастную маркировку дверного проема. - Нанести контрастную маркировку ручек входной двери.	пп. 3.5.	При наличии финансирования
2024	IV	Размещение тактильной таблички с нанесение пиктограммы «эвакуационный выход», «направление движения»,	пп. 3.6.	При наличии финансирования
2025	IV	Размещение тактильной таблички с нанесением пиктограммы «вызов помощи»	пп. 5.1.	При наличии финансирования






Решение комиссии  
по оценке состояния доступности  
МАДОУ города Нижневартовска ДС № 66 «Забавушка» № 1

25.06.2021 г.

Комиссия в составе:

председателя Ивановой С.И. – временно исполняющий обязанности заведующего,

членов комиссии: Меньшикова Ю.С. - заместитель заведующего по АХР,

Тарасова О.А. - заместитель заведующего по безопасности,

Синякова И.В. - старший воспитатель, назначенная приказом образовательного учреждения от 21.06.2021 г. № \_\_\_\_ «О создании комиссии по проведению обследования, паспортизации объекта и предоставляемых услуг по обеспечению доступности для инвалидов и других маломобильных групп населения», в ходе проведения обследования сделала следующие выводы:

1. Объект признан:

- ВНД (временно недоступен) для инвалидов, передвигающихся на креслах – колясках и инвалидов с нарушениями опорно-двигательного аппарата;

- Б (доступны специально выделенные участки и помещения) для инвалидов с нарушениями зрения, слуха и умственного развития.

2. Для создания необходимых условий для инвалидов и других маломобильных групп населения требуются значительные финансовые вложения. Поэтому для начала создания условий доступности объекта необходимо провести без учета реконструкций и не значительных финансовых затрат следующие мероприятия:

- организовать обучение сотрудников по оказанию помощи инвалидам и другим маломобильным группам населения на объекте;

- обустройство противоскользкой полосой ступени всего лестничного марша;

- нанести контрастную маркировку дверного проема;

- нанести контрастную маркировку ручек входной двери;

- размещение тактильной таблички с нанесением пиктограммы «эвакуационный выход», «направление движения»;

- размещение тактильной таблички с нанесением пиктограммы «вызов помощи».

На основании выше изложенного, для обеспечения необходимых условий для инвалидов и других маломобильных групп населения, необходимо разработать и утвердить график проведения работ по адаптации в приоритетных сферах жизнедеятельности на период до 2025 года.

Председатель комиссии:

Временно исполняющий  
обязанности заведующего

Иванова С.И.

Члены комиссии:

Заместитель заведующего по  
административно-хозяйственной работе»

Меньшикова Ю.С.

Заместитель заведующего по безопасности

Тарасова О.А.

Старший воспитатель

Синякова И.В.

